

The background of the top half of the page is a blue textured surface. Several black silhouettes of hands are reaching out from the top and sides towards a central lifebuoy. The lifebuoy is red and white with a thick orange rope. A girl with blonde hair and a purple face is shown from the side, holding onto the lifebuoy. The overall theme is support and community.

VALBY SKOLE

STÅR SAMMEN MOD MOBNING

2018 VALBY SKOLE

MOBNING OPSTÅR PGA.

MANGLENDE SAMMENHOLD,
LAV TOLERANCE OG STOR
KEDSØMHED

Kilde: Helle Rabøl Hansen

ANTIMOBBESTRATEGI

SAMMEN OM AT OPBYGGE
GODE FÆLLESKABER MED
HØJ TOLERANCE I FORHOLD
TIL FORSKELLIGHEDER. VI
VIL SKABE ET TRYGT MILJØ
MED GENSIDIG RESPEKT OG
FÆLLES FORSTÅELSE.

**SÅDAN STYRKER
VI FÆLLESKABET**

**HÅNDBTERING AF
MOBNING**

FORANKRING

Sammen om at sikre at forældre, elever og personale har viden om, hvilke handlinger, der forebygger og nedbryder mobning.



HVAD ER MOBNING?

Mobning er systematiske udstødseshandlinger, der typisk opstår i fællesskaber, der mangler sammenhold eller har en lav tolerance. Konsekvensen bliver, at en elev, en forælder eller skolens ansatte bliver udstødt fra fællesskabet. Mobning er resultatet af en uhensigtsmæssig gruppedynamik.

Det handler om onde mønstre – ikke onde personer.

MÅLET MED VORES ANTIMOBBESTRATEGI

“AT OPBYGGE GODE FÆLLESSKABER MED HØJ TOLERANCE I FORHOLD TIL FORSKELLIGHEDER. VI VIL SKABE ET TRYGT MILJØ MED GENSIDIG RESPEKT OG FÆLLES FORSTÅELSE. ”

“ AT SIKRE AT FORÆLDRE, ELEVER OG PERSONALE HAR VIDEN OM, HVILKE HANDLINGER, DER FOREBYGGER OG NEDBRYDER MOBNING. ”

Sprogbrugen mellem børn og børn, børn og voksne, personale og forældre og forældre og forældre er afgørende for muligheden for at lykkes med at skabe gode fællesskaber, som alle oplever sig som en del af. Det er derfor vigtigt at tale sammen, om hvordan vi taler sammen. Så vi kan hjælpe hinanden med at blive i sporet, når vi rammes følelsesmæssigt.

Det er vigtigt, at arbejdet med at opbygge gode fællesskaber ses som en løbende proces, som hele tiden udfordres af børnenes udviklingsspring og værdiforskelle. Mobning er som sagt udtryk for en krise i fællesskabet, som det kræver en længerevarende indsats for at ændre. Det er vigtigt, at processen får tid og rum.

Antimobbepolitikken er lavet i samarbejde med elever, forældre, bestyrelse og personale.

SÅDAN STYRKER VI FÆLLESKABET

01. GENNEM UNDERVISNING SIDE 5

02. I FRIKVARTERER SIDE 6

03. SAMARBEJDE ML. SKOLE OG FRITIDSINSTITUTION SIDE 7

04. I FORÆLDREGRUPPEN SIDE 8

05. PÅ DIGITALE MEDIER SIDE 11

06. SAMARBEJDE MED FORÆLDRE SIDE 12

SÅDAN FOREBYGGER VI MOBNING

DELTAGERE:

- Elever
- Lærere
- Pædagoger

ANSVAR:

Ledelse, lærere og pædagoger

TIDSPLAN

Årligt, ugentligt og dagligt

01. GENNEM UNDERVISNINGEN

HVORDAN ER VI SAMMEN?

Alle klasser laver i fællesskab i starten af året aftaler for, hvordan vi er sammen. Disse aftaler drøftes med forældrene på forældremøderne. Aftalerne revideres løbende.

SAMME RAMMER

Vi ved, at klasseledelse har stor betydning for klassens trivsel, og at det skaber rammen for, at eleverne oplever sig som en del af fællesskabet. Derfor arbejder vores team ud fra samme rammer omkring undervisningen, så eleverne oplever så ensartede metoder muligt.

HEJ OG FARVEL

Vi hilser på hinanden, når vi møder om morgenen og siger farvel, når vi går.

GRUPPEARBEJDE

Vi lægger vægt på, at grupper og makkerpar bliver sammensat i samarbejde mellem personale og elever.

KONFLIKTHÅNDTERING

Vi arbejder med konflikthåndtering, så eleverne rustes til og bliver bevidste om, hvordan de kan løse konflikter. De trænes i at være gode til at være uenige, og bevidstgøres om, at der findes mange sandheder.

NY ELEV

Vi har en procedure for, hvordan vi modtager nye elever i klassen.

MOBBEDEFINITION

Klassen sættes grundigt ind i den nye mobbedefinition, så alle ved, at mobning er en problematik i fællesskabet, og at det derfor er i fællesskabet, at mobning skal løses.

ANERKENDEDE

Vi har et anerkendende udgangspunkt for vores samvær, for vi ved, at anerkendelse har stor betydning for vores trivsel. Vi har derfor fokus på elevernes udvikling.

VENSKABSKLASSER

Vi giver eleverne mulighed for lære hinanden at kende både fagligt og personligt og både i klasserne og i venskabsklasserne. Kendskab giver venskab. Vi har venskabsklasseordning frem til 5. klasse.

FASTE TRADITIONER

Vi styrker fællesskabet ved at have faste traditioner i klasserne og på årgangen. Fx via sociale arrangementer, ture, lege og spil på tværs af klassen.

KOMMUNIKATION

Vi arbejder med kommunikation i børnehøjde, så børn bevidstgøres om, hvordan sproget kan være konfliktnedtrappende.

SÅDAN FOREBYGGER VI MOBNING

02.1 FRIKVARTERER

DET GODE FRIKVARTER

Vi taler med klasserne om, hvordan de får gode frikvarterer.

HVEM LEGER MED HVEM?

Vi rammesætter, så alle har nogen at lege med i frikvarterne.

SKOLE OG POTTESKÅRET

Vi har fælles aftaler for brugen af legepladsen mellem skole og Potteskåret, så børnene mødes af samme ramme formiddag og eftermiddag.

DELTAGERE:

- Elever
- Lærere
- Pædagoger

ANSVAR:

Den lærer / pædagog som har klassen op til pauserne.

TIDSPLAN:

Hele året

LEGEHJULET

Vi bruger bl.a. Legehjulet i de mindre klasser til at introducere nye fælles lege.

FASTE LEGEGRUPPER

I de mindre klasser har vi periodevis faste legegrupper, hvis vi oplever, at der er børn, der har svært ved at komme med i legen i frikvarterne.

FAIRPLAY

Potteskåret har hvert år et tema, hvor de arbejder med Fairplay.



DELTAGERE:

- Ledelsen
- Lærere
- Pædagoger

ANSVAR:

Alle

TIDSPLAN:

Hele året

03. SAMARBEJDE ML. SKOLE OG FRITIDSINSTITUTION

TEAMMØDER

Lærere og pædagoger i indskolingen har teammøder hver 14. dag, hvor vi samstemmer trivselsarbejdet.

FAST KLASSEPÆDAGOG

Der er en fast klassepædagog i alle indskolingsklasser, så der skabes sammenhæng og viden mellem skole og fritid

MÅL FOR INDSATSER

Vi laver årsplaner, handleplaner og mål for indsatser i fællesskab.

SKOLE-HJEMSANTALER

Vi har fælles skole-hjemsamtaler, så alle barnets kompetencer kommer i fokus.

FÆLLES LEDELSESTEAM

Vi har et fælles ledelsesteam for skole og KKFO, som i fællesskab sætter retning for trivselsarbejdet

KLUBPÆDAGOGER

Vi samarbejder med klubben via den understøttende undervisning. Vi har endvidere klubbepædagoger ansat som inklusionspædagoger. Den fælles hverdag skaber sammenhæng og viden i trivselsarbejdet



Vi forældre er rollemodeller for fællesskabet og støtter op om vores børns skoleliv ved at:

04. FORÆLDREGRUPPEN

01. VÆRE ROLLEMODELLER

Vi viser os som rollemodeller for fællesskabet ved at tale pænt til og om hinanden, vi respekterer hinandens forskelligheder, vi hilser og støtter op om klassens liv.

02. TAG KONTAKT

Vi hjælper med at få alle forældre med i fællesskabet ved fx at tage kontakt til forældre, der ikke er til forældremøde/arrangement, klasselæreren skriver til kontaktforældrene, når der kommer nye elever/familier og der tages godt imod nye forældre.

03. LEGEAFTALER

Vi støtter altid vores barn i at lave legeaftaler med alle børn

04. STØT OG GIV PLADS

Vi støtter vores barn i at lege og give plads til alle

SÅDAN FOREBYGGER VI MOBNING

05. INVITER TIL LEG

Vi hjælper vores barn med at tage godt imod nye klassekammerater og invitere dem ind i legene

06. LAGER KLARE AFTALER

Vi laver klare aftaler i klassen fx i forhold til fødselsdage og legegrupper

07. SOCIALE ARRANGEMENTER

Vi laver sociale arrangementer, hvor alle kan være med og vi hjælper med til, at alle kommer.

08. BYD VELKOMMEN

Kontaktførældregruppen har til opgave at tage kontakt til nye forældre og byder dem velkommen i klassen

09. FÆLLES SPILLEREGLER

Vi aftaler fælles spilleregler for kommunikation/forebyggelse af mobning både mellem forældre, skole og forældre og mellem vores børn omkring bl.a. sociale medier som Facebook og Forældreintra

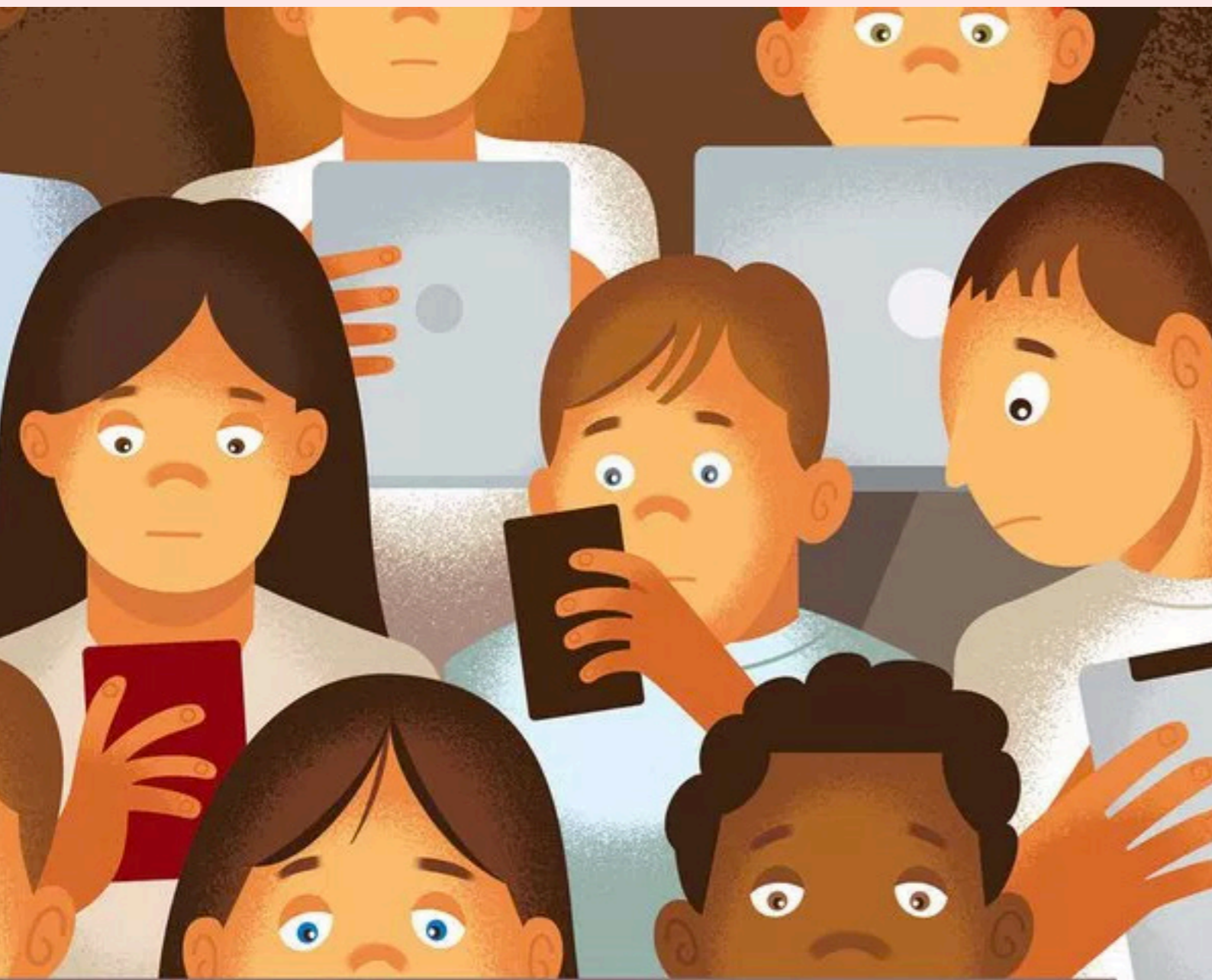
09. RESPEKTER FORSKELLIGHEDER

Vi respekterer hinandens forskelligheder gennem fx at tage/have positiv kontakt til de andre børns forældre

10. ÅBEN DIALOG

Vi støtter op om åben dialog og anerkender hinanden. Vi giver plads til hinanden ved ikke at dømme hinandens synspunkter.

SÅDAN FOREBYGGER VI MOBNING



05. PÅ DIGITALE MEDIER

NETETIK

Der undervises i netetik og konsekvenserne af digital mobning.

DIALOG

Der skal være en gensidig forpligtigende dialog mellem personale og forældre om sociale medier og digital mobning.

MINUS BILLEDER, FILM ELLER LYD

Det er ikke tilladt at tage billeder, filme eller optage lydklip af hinanden på skolen. Det er heller ikke tilladt at dele med hinanden, uden det er aftalt.

KLASSEREGLER

Klassereglene indeholder også regler for brug af og adfærd på sociale medier fra 3. klasse og op.

MOBIL REGLER

Det er kutyme, at mobiltelefoner samles ind om morgenen af personalet, så der er fokus på leg og samvær i pauserne. På mellemtrinnet og i udskolingen udleveres mobiltelefonerne i pauserne, med mindre andet er aftalt i de enkelte klasser i samråd med forældrene.

DELTAGERE:

- Elever
- Lærer
- Forældre

ANSVAR:

Ledelse, lærere og pædagoger

TIDSPLAN:

Løbende

SÅDAN FOREBYGGER VI MOBNING

06. SAMARBEJDE MED FORÆLDRENE

FÆLLES KLASSEKENDSKAB

Vi ved, at det er vigtigt, at det er forældrene, der er historiefortællere i deres barns liv. Hvis ikke forældre påtager sig den rolle, bliver det fortællinger fra børnene, der skaber historien. Derfor bruger vi forældremøderne til at fortælle og lytte til hinanden. Vi kalder metoden Fælles Klassekendskab.

Det er personalet, der evt. i samarbejde med kontaktførelserne udvælger tre fokusområder, som skal bruges i Fællesklasse-kendskabsrundten. Det kan være trivsel, legeaftaler i fritiden, fritidsinteresser, sengetider, sociale medier, computerspil, alkohol osv. Kendskab skaber forståelse.

UGEPLANER OG MÅNEDSBREVE

Vi skriver ugeplaner op til 5. klasse, så det er personale, der er historiefortæller i forhold til hverdagen i skolen. Det giver forældrene mulighed for at understøtte både det faglige og det sociale. Det er derfor vigtigt, at der både sendes en status i forhold til det faglige og det sociale.

Fra 6.-9. klasse skrives månedsbreve ud fra samme skabelon som ugebrev.

KLASSEFÆLLESKABER

Vi taler sammen om, at det er i gode klassefællesskaber, at børn lærer bedst. Der er derfor vigtigt, at både skole og forældre gør alt, hvad de kan for at skabe et godt fællesskab, hvor alle føler sig velkomne. Viden, åbenhed og tolerance er grundsten i udviklingen af det gode fællesskab.

Vi har trivselsforældregrupper i alle klasser, som arrangerer fælles arrangementer for klassen. De har endvidere ansvaret for at byde nye forældre velkommen i forældre-fællesskabet.

DELTAGERE:

- Forældre
- Lærere
- Pædagoger

ANSVAR:

Skolen

TIDSPLAN:

Hele året

Vi har tradition for at mødes til fælles morgenmad i klasserne et par gange om året. Her kan børnene også fremvise ting fra hverdagen. Vi opfordrer til, at alle deltager i fælles arrangementer, hvis man er forhindret i at komme, så kan det være at en anden familie, kan tage barnet, så man er en del af fællesskabet.

LEGEGRUPPER

Vi opfordrer til, at forældrene laver Legegrupper, så børn og forældre møder hinanden på tværs af bedste venner.

TAL SAMMEN

Vi taler sammen om, hvordan man taler sammen, når noget er svært.

EGNE NOTER

let's work together!



HÅNDTERING AF MOBNING

01. NÅR MOBNING OPSTÅR SIDE 15

02. KLASSEN/BØRNEGRUPPEN SIDE 16

03. DE INVOLVEREDE BØRN SIDE 16

04. FORÆLDRE OG FAGTEAM HJÆLPER MED AT HÅNDBERE MOBNING SIDE 17

SÅDAN HÅNDBERE VI MOBNING

01. NÅR MOBNING OPSTÅR

HENVEND DIG TIL EN VOKSEN

Eleverne skal henvende sig til lærerne eller pædagogerne, hvis de observerer mobning eller oplever sig mobbet.

HENVEND DIG TIL TEAMET

Forældrene henvender sig til teamet, hvis de ser, hører om eller oplever mobning.

HANDLEPLAN

Teamet analyserer evt. via SOS metoden, hvad der er på spil i fællesskabet, og udfærdiger en handleplan i forhold til arbejdet i klassen eller på årgangen. Teamet kan få hjælp på sparringskonferencen, hvis de ikke oplever at lykkes eller mangler handleveje.

DELTAGERE:

- Elever
- Lærere
- Pædagoger
- Resursecentret

ANSVAR:

Teamet

TIDSPLAN

Løbende ind til udfordringen er opløst.

SÅDAN HÅNDBTERER VI MOBNING

02. KLASSEN/ BØRNEGRUPPEN

ELEVERNE

Handleplanen fremlægges for eleverne, og det gøres tydeligt, hvilke forandringer, man ønsker at se. Mål sættes op i klassen, og der evalueres løbende.

KOMMUNIKATION

Fællesskabsudfordringen kan italesættes på forskellig vis. Der er noget galt i klassemaskinen, så den skal på værksted. Alle skal gøre noget for at få det fikset. Det er vigtigt, at udfordringen sættes ind i en ramme, så eleverne forstår ansvarssammenhængen. Og at når nogen mobbes, så er det fordi, der er noget i klassen, der ikke fungerer.

DELTAGERE:

- Klassen
- Lærere
- Pædagoger

ANSVAR:
Teamet

TIDSPLAN

Løbende ind til udfordringen er opløst.

04. FORÆLDRE OG FAGTEAM HJÆLPER MED AT HÅNDBTERE MOBNING

TEAMMØDE

Alle faglærere inviteres til et teammøde, hvor handleplanen fremlægges. Faglærerne er forpligtede til at arbejde ud fra samme mål.

HANDLEPLANEN

Der indkaldes til et møde mellem forældre og team, hvor handleplanen fremlægges.

Skolen har ansvaret for at igangsætte de processer, som kan opløse mobning, og det er forældres ansvar at bakke op om skolens arbejde.

Som forældre er vi med til at forebygge mobning ved at:

01.

Vi taler ordentligt om og med hinanden.

02.

Vi inddrager lærer/personale og spørger evt. om gode råd, hvis det sker.

03.

Vi lytter til barnets historie og oplevelse, støtter det og hjælper med løsninger og perspektiver.

04.

Vi er opmærksomme på, at mobning handler om usikre fællesskaber, både for den, der oplever mobning, og den, der er med til det.

05.

Vi har fokus på, at vi forældre har forskellige udgangspunkter og perspektiver.

06.

Vi understøtter fællesskabet med fx et fælles arrangement, når det bliver meldt ud, at der er mobning i klassen.

DELTAGERE:

- Team
- Faglære
- Forældre

ANSVAR:
Teamet

TIDSPLAN:

Der aftales et opfølgende med forældre jf. Handleplan-skabelonen

DELTAGERE:

- Lærere
- Pædagoger
- Involverede elever

ANSVAR:
Klasselæren

TIDSPLAN

Løbende ind til udfordringen er opløst.

03. DE INVOLVERE- DE BØRN

HANDLEPLANEN FREMLÆGGES

Handleplanen fremlægges for de involverede børn inden den fremlægges for klassen.

FORANKRING

FORANKRING

- Der afholdes fællesmøder for forældrene i de tre afdelinger, hvor den nye strategi fremlægges.
- Der holdes en temadag for eleverne, hvor strategien gennemgås.
- Der er fokus på den nye mobbedefinition på teammøder.
- Klasseteams arbejder både forebyggende og indgribende for at opretholde gode fællesskaber i klassen.
- Skolebestyrelsen og klasseforældreråd har fokus på Antimobbestrategien.
- Alle elever i Københavns Kommune gennemfører nationale trivselsundersøgelser og skolen evaluerer på disse.
- Ledelsen organiserer personalets tid, uddannelse og ressourcer, så der er mulighed for konstant udvikling af skolens fællesskaber.

Antimobbepåbegrebsplanen er lavet i samarbejde med elever, forældre, bestyrelse og personale.

SAMMEN OM MOBNING